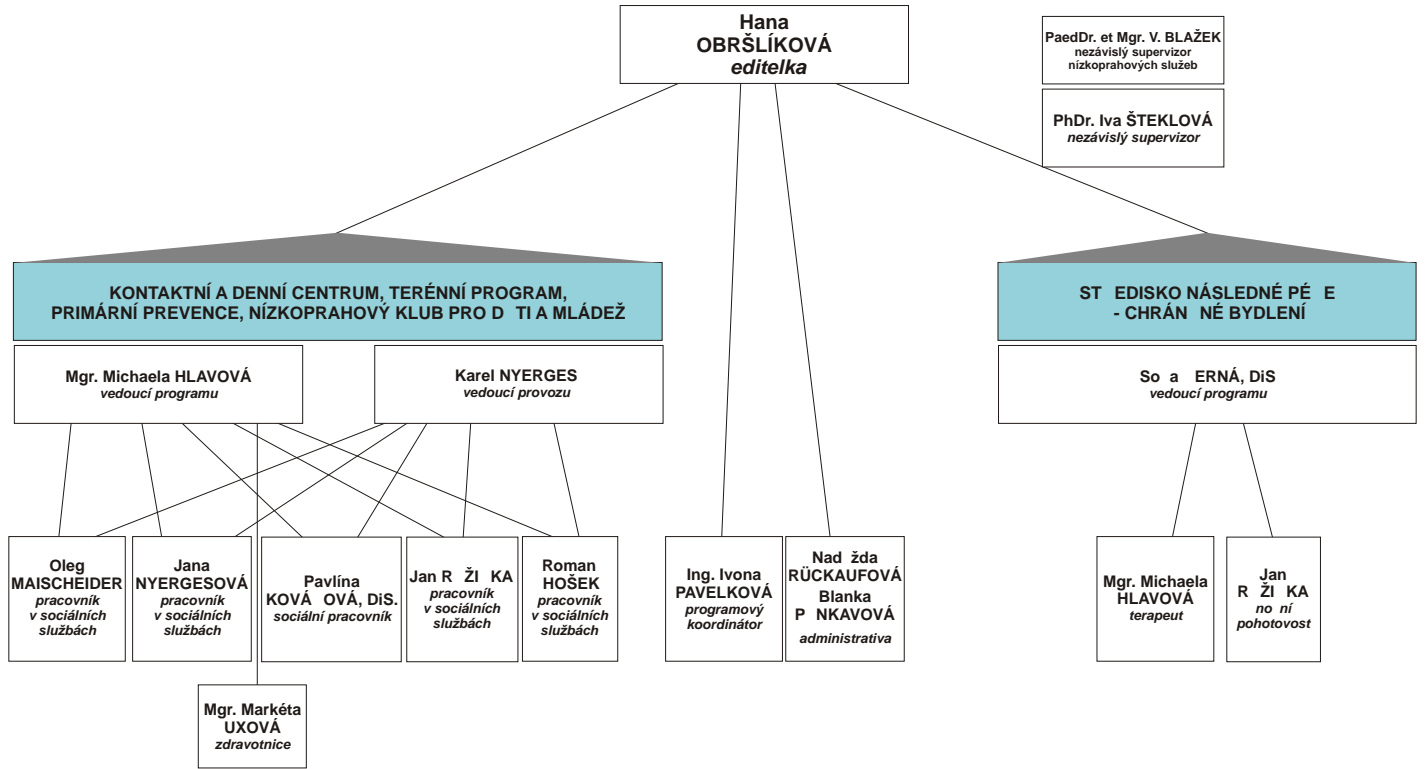




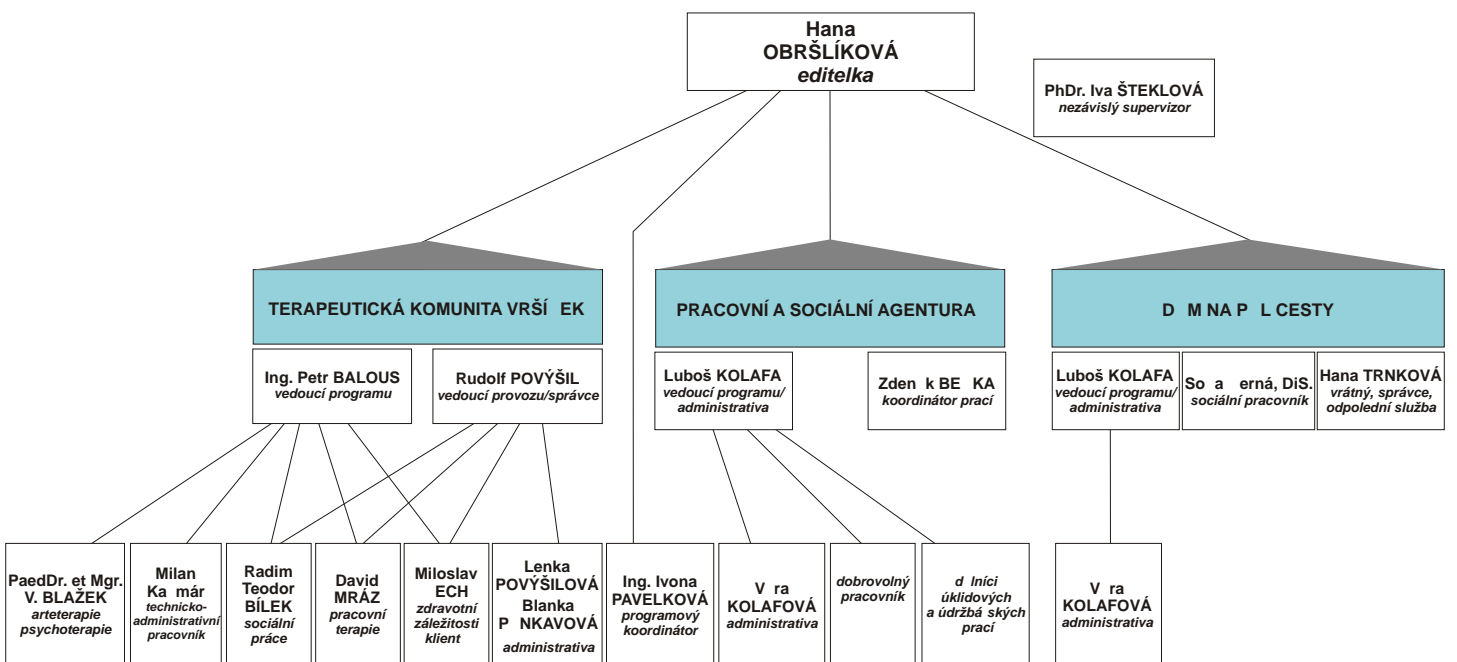
TEEN CHALLENGE PLZE SKP PLZE TEE  
TEE POINT 14 /TEEN CHALLENGE PLZE /  
ST EDISKO K ES ANSKÉ POMOCI PLZE  
SKP PLZE VÝRO NÍ ZPRÁVY/2009 SKP  
VÝRO NÍ ZPRÁVY/2009 VÝRO NÍ ZPRÁV

# AKTUÁLNÍ STRUKTURY ORGANIZACÍ AKTUÁLNÍ STRUKTURY ORGANIZACÍ AKTUÁLNÍ STRUKTURY ORGANIZACÍ AKTUÁLNÍ STRUKTURY ORGANIZACÍ AKTUÁLNÍ STRUKTURY ORGANIZACÍ AKTUÁLNÍ STRUKTURY ORGANIZACÍ AKTUÁLNÍ STRUKTURY ORGANIZACÍ AKTUÁLNÍ STRUKTURY ORGANIZACÍ

## POINT 14



## ST EDISKO K ES ANSKÉ POMOCI PLZE





# CÍCH JEVI SPECIFICKÁ PRIMÁRNÍ PREVENCE UŽÍVÁNÍ NÁVYKOVÝCH LÁTEK A DALŠÍCH SOCIÁLNĚ NEŽÁDOUCÍCH JEVI SPECIFICKÁ PRIMÁRNÍ PREVENCE UŽÍVÁNÍ NÁVYKOVÝCH LÁTEK A DALŠÍCH SOCIÁLNĚ NEŽÁDOUCÍCH JEVI

PP je prováděna na formu interaktivních seminářů pro žáky 9. tříd a 1. a 2. ročníků SŠ a SOU. Probíhají především v prostorách organizace. Žáci mohou se podávat objektivní informace z oblasti užívání návykových látek, o podmínkách vzniku závislosti, bourají se mýty a předsudky o návykových látkách. Žáci se učí uvědomovat si a popisovat vlastní pocity a vyjadřovat a obhajovat svůj názor před skupinou, odolat argumentaci a tlaku vrstevníků. Besedy probíhají v těchto blocích a pracovníci během nich naváží kontakt s žáky, zmapují atmosféru ve třídě a témata, která žáky zajímají. Reagují přímo na dotazy a potřeby žáků,

diskutují o možnostech řešení šikany nebo jiných forem zneužívání. Žáci jsou zváni do nízkopražského klubu pro mládež. **V roce 2009 se uskutečnilo celkem 157 bloků primární prevence pro 3340 oslovených studentů. Do programu bylo zapojeno 12 škol.** Zájem o besedy je značný. Z tohoto důvodu byla realizace besed rozložena také do dalších dnů v týdnu. Nicméně se tato skutečnost neosvědčila jak z personálních tak kapacitních důvodů, a proto v příštím období nebudeme realizaci besed do dalších dnů v týdnu rozšiřovat.

## NÍZKOPRAHOVÝ KLUB NÍZKOPRAHOVÝ KLUB NÍZKOPRAHOVÝ KLUB NÍZKOPRAHOVÝ KLUB NÍZKOPRAHOVÝ KLUB NÍZKOPRAHOVÝ KLUB NÍZKOPRAHOVÝ KLUB NÍZKOPRAHOVÝ KLUB NÍZKOPRAHOVÝ KLUB NÍZKOPRAHOVÝ KLUB NÍZKOPRAHOVÝ KLUB NÍZKOPRAHOVÝ KLUB

Klub poskytuje alternativu k tradičně nabízenému způsobu trávení volného času. Nabízí návštěvníkům zázemí, kde si mohou zahrát různé hry, setkat se se svými vrstevníky a je zde prostor i pro vytvoření vlastní hudební produkce. V rámci tohoto klubu také nabízíme pravidelná setkávání zaměřená na upevnění a rozvoj komunikačních dovedností, zvyšování sebevědomí, sebejistoty, schopnosti odolat tlaku vrstevníků, atd.

Součástí klubu jsou také nácviky asertivních dovedností. Klub probíhá ve středu a v pátek v odpoledních hodinách. Při středečních setkáních je dán větší prostor k navazování vztahů mezi vrstevníky, poslechu hudby, četby, povídání, hraní stolních her, případné osobní rozhovory. Páteční setkání jsou tematicky zaměřená.

### SPOLEČNÉ VÍKENDOVÉ POBYTY PRO NÁVŠTĚVNÍKY KLUBU

Víkendové pobyty upevní pozitivní vztahy ve skupině, vzájemnou toleranci, posilují schopnosti samostatného rozhodování a v domě si zodpovídnosti za sebe samotného. Jejich náplň jsou společné aktivity, psychohry, aktivní využívání volného času, apod. Účastníci pobytu se pod dohledem

pracovníků aktivně zapojují do všech aktivit v etně zajištění provozu (například příprava jídla, úklid, příprava společných aktivit). Účastníci jsou tímto postupem vedeni ke zodpovídnosti a samostatnosti. Společné aktivity jsou následující: setkání (komunita), pracovní dílny, hry, procházky, ztišení.

**V roce 2009 navštívilo nízkopražský klub 100 mladistvých a bylo realizováno 64 setkání. Po těchto setkáních je ovlivněno: Svátky, prázdninami – v období prázdnin je klub otevřen pouze ve středu.**

Návštěvu mladistvých je dán tím, že žáci často využívají nabídky strávit svůj volný čas na klubu hned po realizaci besedy.

point

14



## E-MAIL – HELP

Tohoto E-mailu využívají studenti, kteří se zúčastnili našich aktivit ve školách a návštěvníci našich webových stránek. Poskytujeme informace o službách a aktivitách provozovaných naším zařízením.

## PROJEKT „TAK TROCHU JINAK“

Projekt „Tak trochu jinak“ je zaměřen na podporu dívek a chlapců ze sociálně slabých či dysfunkčních rodin. Projekt nabízí pomoc žákům ze základních i středních škol a středních odborných učilišť, kteří si na základě informací získaných při besedě vyžádali osobní rozhovor, z kterého vyplynula potřeba pomoci. Pokud z osobních rozhovorů vyplyne nepříznivá sociální situace rodiny, špatná komunikace s vrstevníky či jiné osobní problémy (komplexy méněcennosti, ...), pak projekt „Tak trochu jinak“ nabízí: Zprostředkování odborné pomoci pokud je zde podezření na týrání či sexuální zneužívání. V tomto případě realizátor spolupracuje s vedením školy, využívá ohlašovací povinnosti na OPD a zprostředkovává konzultaci dítěte s psychologem ve

Nabízíme spolupráci při řešení drogového problému a základní informace o drogové problematice. **V rámci poradenství přes email bylo realizováno 126 výkonů.**

Středisku výchovné péče nebo ve Fondu ohrožených dětí. Dětem, které žijí v sociálně slabých či dysfunkčních rodinách, nebo těm, které mají díky nízkému sebevědomí špatné vztahy s vrstevníky, nabízí možnost výběru zájmového kroužku, dle jejich talentu a zájmu. V rámci tohoto projektu je organizace a příprava se podílet finančně na zaplacení těchto aktivit s tím, že rodiny dětí přispívají z důvodu sociálně výchovných alespoň minimální částkou. Je rovněž možné na kterémžto dětem přispívá na letní soustředění spojená s danou aktivitou a na letní tábory dle jejich výběru. Projekt počítá s možností dětem ze sociálně slabých pomoci poskytnout jednorázový dar (ošacení).

## KRIZOVÝ TELEFON 420 XXX SAVE ME (ZACHRAŇ MĚ)

Služba vznikla jako reakce na potřebu cílové skupiny, kde došlo k výraznému nárůstu počtu mladistvých v nízkoprahovém klubu. Cílem projektu je nabízet adekvátní a konstruktivní východiska a řešení, poskytovat pomoc poradenskou, výchovnou a preventivní. Pomoci mladistvým nejen v jejich obtížných životních situacích (zneužívání a zanedbávání, násilí v rodině, škole či praxi prováděné při škole, ...), ale i při každodenních starostech a problémech.

V krizovém stavu vnímají mladiství svoji situaci jako naléhavou, kterou nejsou schopni řešit vlastními silami a z vlastních zdrojů. Cílem obecně je tedy ochrana a pomoc mladistvému, okamžitým, krátkodobým cílem je návrat mladistvého na předkrizovou úroveň, dlouhodobým cílem je pak celkové zlepšení psychického stavu mladistvého, uklidnění a vyřešení situace v rodině natolik, aby se mladistvý mohl znovu do rodiny vrátit a opatřit se za dalšího života.

**Psychologická a psychiatrická pomoc: 4x došlo k zprostředkování pomoci u psychologa (např. úzkostné stavy, sociální fobie) a 2x u psychiatra (např. sebepoškození). Rodinného poradenství využilo 23 rodičů. S těmito rodiči bylo realizováno 98 kontaktů. 3 bývalým návštěvníkům klubu bylo poskytnuto poradenství pro svobodné matky – 31 výkonů (výchovné, OSPOD). Telefonického poradenství využilo 92 volajících (rodičů). Telefonický kontakt: Poradenství v oblasti rodinných a vrstevnických vztahů, prospěchu ve škole atd. se týkalo 574 SMS. Telefonické poradenství týkajícího se aktuální situace mladistvého**

**(rodina, škola, informace o zájmových aktivitách) se uskutečnilo v 92 případech. Krizová intervence: Pomoc při řešení neodkladné a naléhavé situace, kterou nejsou mladiství schopni řešit vlastními silami a z vlastních zdrojů, nabídka a zprostředkování vhodného způsobu řešení dané situace se uskutečnilo v 19 případech. Osobní kontakt: Rozhovor, ke kterému docházelo bezprostředně po telefonickém hovoru (témata rozhovorů jsou stejná jako u telefonického poradenství) a rozhovor, které se uskutečnily v nízkoprahovém klubu v rámci aktivit klubu, bylo 164/30–40 min.**



# KONTAKTNÍ CENTRUM KONTAKTNÍ CENTRUM KONTAKTNÍ CENTRUM KONTAKTNÍ CENTRUM KONTAKTNÍ CENTRUM KONTAKTNÍ CENTRUM KONTAKTNÍ CENTRUM KONTAKTNÍ CENTRUM KONTAKTNÍ CENTRUM

Nízkoprahové zařízení poskytuje poradenství pro rodiče a blízké uživatele drog, poradenství pro uživatele drog; sociální, zdravotní a hygienický servis pro uživatele drog ve fázi sociálního debaklu; motivační tréninky a zprostředkování léčebné péče, podporou práce s rodinami, poradenství a testy v oblasti infekčních onemocnění (HIV, HEP atd.).

Velkým důrazem při realizaci poskytovaných služeb v kontaktním centru je kladen na motivaci klienta k léčbě a přípravu a realizaci nástupu klienta do léčby a dále pak na zkvalitnění sociální situace klientů. Klienti jsou motivováni k vyřízení dokladů, dávek sociální péče a k registraci na Úřadech práce. Klienti jsou také podporováni v nalezení vhodného zaměstnání a je jim poskytována asistence na příslušných úřadech. Dále jsou klienti vedeni k zájmu o svůj zdravotní stav, jsou motivováni k zajištění

zdravotního pojištění a k návštěvám lékaře. V případě neodkladných stavů je jim poskytována asistence a odvoz do lékařského zařízení. V rámci podpory zájmu o svůj zdravotní stav jsou klienti motivováni k testování na HIV, VHB, VHC a syfilis a v rámci tohoto testování je jim poskytováno kvalifikované poradenství zaměřené na snižování dopadu užívání návykových látek. Klientům je také v rámci zlepšení jejich sociálního statutu poskytován plný hygienický a potravinový servis s nabídkou možnosti praní ošacení. Součástí nabídky služeb je také Filmový klub. Nabídky pozitivních alternativ trávení volného času mohou přispět v motivaci klienta ke změně životního stylu. Tendencí je zařazovat do programu Filmového klubu také filmy se vzdělávací tematikou a filmy s vyšší kulturní hodnotou.

**V roce 2009 služeb centra využilo 465 (součet klientů drogových 407 a nedrogových 58) a bylo realizováno 3354 kontaktů. Jedná se o 140% nárůst v oblasti kontaktů ve srovnání s rokem 2008. V oblasti kontaktů také došlo k navýšení (z 1234 na 3354). Jedná se o 136% nárůst v oblasti realizovaných kontaktů. V souvislosti s nárůstem klientů i výkon vzrostl také počet poskytnutých služeb v oblasti potravinového servisu (z 1101 na 2939), hygienického servisu (z 339 na 826), a zdravotního (z 59 na 127).**

**Výrazně stoupl také počet realizovaných testů na HIV, HCV, HBV. Bylo realizováno 39 úspěšných nástupů do léčby. Bylo realizováno 116 testů na přítomnost metabolitů nelegálních látek v moči. Testovány byly především ženy, doporučené sociálními úřady. Došlo také ke zkvalitnění spolupráce se sociálními pracovníky, zejména v oblasti konzultací aktuální situace klienta a při vyhledávání možností další odborné péče pro klienta.**

## VÝDEJNÍ AUTOMAT NA INJEKČNÍ MATERIÁL

Obecným cílem je především minimalizovat zdravotní a sociální poškození spojená s užíváním drog (prevence HIV/AIDS infekce). Jedná se o poškození týkající se jak klienta samotného, tak celé společnosti. Cílem je také poskytnutí žádané služby (HR materiálu) okamžitě a neprodleně dle potřeb klienta, v jeho přirozeném prostředí. Program funguje 24 hodin denně, je možné ho využívat i v nočních hodinách, kdy je přístup k HR materiálu nejvíce problematický. **Výdejní automat pomáhá „pokrýt“ čas, ve kterém je obtížné v Plzni sehnat sterilní injekční materiál (sobota, neděle, noc) a kdy jsou veškeré**

Cílovou skupinou jsou skupiny uživatelů, jenž nejsou z rozličných důvodů v kontaktu se žádnou službou harm reduction (velmi mladí uživatelé, experimentátoři, cizinci, etnické menšiny, osoby živící se prostitucí). Jedná se také o vysoce rizikové skupiny z pohledu rizika přenosu infekčních onemocnění, především HIV. Automat slouží také jako zdroj informací (kontakty a informace na sítěch, na elní straně automatu). **V rámci výdejního automatu byly prodávány 2 sady: insulin basic (injekční stříkačka, desinfekce) a insulin plus (injekční stříkačka, voda, desinfekce, kyselina askorbová).** Provoz automatu nepřináší zisk. Získané peníze pokrývají jeho provoz.

V roce 2009 byl projekt od zahájení jeho provozu výrazně využíván klienty. Využívání automatu v roce 2009 mělo každým měsícem vzrůstající tendenci (kromě závěrečných dvou měsíců, kdy byl provoz automatu mírně omezen z technických důvodů). V souvislosti s provozem prodejního automatu došlo k nárůstu klientů v ostatních programech centra. Klienti, kteří zpočátku pouze využívají služeb automatu, posléze navštěvují i kontaktní centrum.

Z dotazníkového šetření realizovaného v rámci kontaktního centra vyplývá, že automatu skutečně využívají vysoce rizikové skupiny a těžce kontaktovatelné skupiny. Klienti také oceňují časovou dostupnost (možnost zakoupit si injekční materiál 24 hodin denně, zejména ve večerních a nočních hodinách, kdy nejsou ostatní výměnné programy dostupné).

**Služba probíhá ve spolupráci s Progressive o.s.**

ROK 2009	INZULIN BASIC	INZULIN PLUS
Únor	5	15
Březen	26	42
Duben	67	17
Květen	101	35
Červen	163	40
Červenec	171	28
Srpen	180	35
Září	197	48
Říjen	285	111
Listopad	211	50
Prosinec	223	45
<b>Celkem prodaných set</b>	<b>1629</b>	<b>466</b>



# TERÉNNÍ PROGRAM TERÉNNÍ PROGRAM TERÉNNÍ PROGRAM TERÉNNÍ PRO GRAM TERÉNNÍ PROGRAM TERÉNNÍ PROGRAM TERÉNNÍ PROGRAM TERÉNNÍ PROGRAM TERÉNNÍ PROGRAM TERÉNNÍ PROGRAM TERÉNNÍ PROGRAM TE

TP je součástíinnosti kontaktních a poradenských služeb. Pracovníci kontaktují klienty na otevřené, polootevřené a uzavřené drogové scéně. U kolem pracovníků je vyhledat a kontaktovat klienty, po navázání vztahu jim nabídnout sortiment služeb K - centra. Do služeb terénních aktivit také patří sbírání infekčního materiálu a zajištění odborné likvidace. Spolupracujeme FN Plzeň - Lochoťín (Detox a odd. „B“ krátkodobá léčba) a s PL Dobruška – dva pracovníci se pravidelně zapojují do pravidelných motivovaných skupin. Pracovníci klienty podporují k dlouhodobé léčbě s přihlédnutím na druh závislosti. Je kladen velký důraz na odborné poradenství (informace z oblasti harm reduction, sociální poradenství, zdravotní

poradenství atd.), a zejména na osobní kontakt s klientem, který je po seznámení s pracovníkem v terénu motivován k návštěvě a k využití celého sortimentu služeb. Některí klienti oslovení v rámci terénních aktivit doposud nebyli v kontaktu s žádnou organizací. U těchto klientů je důležité, aby v rámci profesionálního kontaktu s pracovníkem získali důvěru k nabízeným službám a začali využívat standardní služby kontaktního centra. Nedílnou součástí terénních aktivit je také asistenční služba. Klienti ji využívají zejména v případech návštěvy lékaře i k odvozu do zdravotnického zařízení. Součástí nabídky služeb jsou také pravidelné turnaje v ping-pongu a ve fotbale.

## PROJEKT „SLUŽBA PŘI DETAŠOVANÉM PRACOVÍŠTI V ZNICE DRAHONICE“

Spolupráce od roku 2004, má stabilní místo na odd. pro v zni s trestem, který je v trestnou činnost spojenou s užíváním NL. Práce se provádí ve dvou úrovních – skupinová a individuální. Při skupinových aktivitách jsou použity arteterapeutické prvky, vzdělávací skupiny, zaměřené na problematiku drog a prevence relapsu a

V zni mají následující týden možnost využít individuálního rozhovoru s pracovníky. Cílem je zabránit recidiv klient formou pravidelné skupinové terapie a následně individuální práce. Důležité se jeví udržet kontakt s klientem po propuštění a jeho podpora při navazování vztahů s vhodnými odbornými institucemi.



V roce 2009 bylo kontaktováno 461 uživatelů drog, s nimiž bylo realizováno 1972 kontaktů. Jedná se o cca 80% nárůstu. Došlo také k nárůstu v oblasti kontaktů a výkonů (první kontakty a poradenství). Další důležitou součástí práce je také působení v FN Lochoťín (odd. B, detox), PL Dobruška. V roce 2009 bylo v rámci těchto aktivit s ohledem na jejich rozvržení osloveno v trestnou činnost množství nových klientů a byl jim nabídnut systém péče organizace. V rámci práce ve v zni Drahonice došlo k cca 100% nárůstu klientů (z povodních 23 na 47). Volnočasové aktivity probíhaly 30x a pravidelně se jich zúčastňovalo cca 20 klientů.



# CHRÁNĚNÉ BYDLENÍ A NÁSLEDNÁ PÉČE CHRÁNĚNÉ BYDLENÍ A NÁSLEDNÁ PÉČE CHRÁNĚNÉ BYDLENÍ A NÁSLEDNÁ PÉČE CHRÁNĚNÉ BYDLENÍ A NÁSLEDNÁ PÉČE CHRÁNĚNÉ BYDLENÍ A NÁSLEDNÁ PÉČE CHRÁNĚNÉ BYDLENÍ A NÁSLEDNÁ PÉČE

Program Střediska následné péče - **Chráněného bydlení** umožňuje bezpečný přechod z terapeutické komunity do společnosti. Pomáhá nalézt pracovní místo a vhodné bydlení, s hospodárnějším a s upevněním zdravých návyků, které klienti získali v léčebně. Režim je v rozmezí obecných zásad a klienti jsou povinni dodržovat představa střediska. Po klientech je vyžadována jasná motivace pro pobyt v Chráněném bydlení, které není možno chápat jako ubytovnu, ale jako součást programu Point 14 kde klienti nadále pokračují v terapii a jsou vystaveni útlaku. Program klienta ve Středisku následné péče je strukturovaný a je upraven tak, aby se co nejvíce podobal běžnému životu. Zejména je připraven pracovních dob klienta, i jiným aktivitám zaměřeným na získání práce (hledání zaměstnání, kurzy a rekvalifikace).

Součástí nabízených služeb je: ubytování, individuální, skupinová, rodinná a pracovní terapie (úklid společných prostor, pokoj klientů, úprava zahrady), sociální práce (komunikace s úřady a s výtvarci, pomoci při sestavování finančního plánu), podpora volnočasových aktivit (1x měsíčně je klientům proplácena vstupenka na volnočasovou aktivitu dle jeho výběru, společné volnočasové aktivity s pracovníky), chráněné zaměstnání (v Pracovní a sociální agentuře), možnost odpracovat si alternativní trest, církevní aktivity (příležitost pro rozvoj spirituální stránky osobnosti) a dobrovolnická činnost v kontaktním centru.

V tomto období služeb Chráněného bydlení využilo 14 klientů. Jedná se pouze o jednoho klienta méně než v roce 2008. Kapacita Chráněného bydlení byla využita optimálně. Délka doleování klientů vedených v roce 2009 u kterých opětně pokračuje více než 1 rok pobytu. Průměrný věk klientů zůstává stále relativně vysoký, 35 let. V roce 2009 program úspěšně dokončili 4 klienti, v roce 2008 to byli 3 klienti. Výkony v individuální terapii a v sociálním poradenství byly navýšeny. V tomto roce probíhaly 4 skupiny (terapeutická skupina Chráněného bydlení otevřená i pro klienty následné péče, skupina pro ženy, komunita a nově vzniklá oddělení meditace skupina pro klienty Chráněného bydlení). 10 klientů ze 14 využilo možnosti Chráněného zaměstnání v Pracovní a sociální agentuře. Dva klienti následné péče

**Následné péče** je ambulantní program, pro muže, kteří absolvovali léčbu a doleování a pro ženy, v jejichž rodině se objeví závislost. V rámci Následné péče mohou využít klienti tyto aktivity: individuální terapie, poradenství, skupinová terapie, rodinná terapie a rodinné poradenství, sociální práce, možnost odpracování alternativních trestů a podpora volnočasových aktivit.

Obtížně zmatelní klienti Následné péče mohli také využít nabídky chráněného zaměstnání v Pracovní a sociální agentuře.

Součástí nabízených služeb je také skupina pro ženy: je určena klientkám následné péče, matkám a ženám, které přicházejí na poradenství do kontaktního centra a ženám, v jejichž rodině se objeví závislost.

Podmínkou zařazení do programu Následné péče je abstinence.

**Služby Následné péče využilo 26 klientů oproti 13 v roce 2008. Jedná se tedy o velice významný nárůst počtu klientů. Z toho bylo 11 žen a 15 mužů. Ženám v následné péči nabízíme skupinu, individuální poradenství a speciální program pro oběti sexuálního zneužití Cesta ke svobodě.**







## TERAPEUTICKÁ KOMUNITA VRŠÍ EK POPIS OBJEKTU

TK je provozována v katastru obce Lithlavy nedaleko Rokycan. K dispozici jsou 3 pokoje pro ubytování klientů, kuchyně, jídelna, společenská místnost, služební byt pro pracovníka s rodinou, prostory pro noční službu, sociální zařízení, kanceláře pro pracovníky, apod. V objektu stodoly je posilovna a malá dílna.

Na pozemku se dále nacházejí obytné unimobily, kdy u nich byla vytvořena velká místnost sloužící jako počítačová učebna a pro konání strukturovaných aktivit typu skupinové terapie. Na pozemku je svépomocně vybudováno hřiště pro využití volného času. TK vlastní i služební auta.

## OBSAH A PRŮBĚH PROJEKTU

TK poskytuje rezidenční, sociálně-integrační program pro muže ve věku 18–40 let se závislostí na návykových látkách. Program je založen na bio-psycho-socio-spirituálním modelu závislosti – situace a problémy klienta jsou vnímány a řešeny z této úhlé pohledu. V chráněném prostředí komunity absolvují klienti roční intenzivní program, který probíhá převážně ve skupinách. Uplatňují se zde všechny ústřední faktory TK jako je náhrada rodiny, jednotná filosofie, terapeutická struktura, rovnováha mezi demokracií, terapií a autonomií, sociální učení prostřednictvím sociální interakce, učení se prostřednictvím krizí, terapeutický dopad všech aktivit na skupinu, zodpovědnost klientů za jejich chování, zvnějšnění pozitivního žebříku hodnot, konfrontace, pozitivní tlak vrstevníků, učení se pochopit a vyjádřit emoce, změna negativních postojů k životu v pozitivní, zlepšení vztahů s povodní rodinou. K tomu slouží jednotlivé aktivity realizované v rámci projektu.

TK poskytuje svým klientům ubytování, stravu, terapeutické skupiny, osobní a skupinovou terapii, výuku na počítačích, arteterapii, pracovní terapii, osobní a krizové poradenství, sportovní a volnočasové aktivity, asistenci při jednání s úřady, duchovní péči a rekondiční a zájmové pobyty. V průběhu programu jsou klienti seznámeni se základy křesťanské víry, tou Biblií, pravidelně se účastní bohoslužeb a biblických hodin. Jsou vedeni k tomu, aby prázdnotu svého života, kterou dříve řešili užíváním návykových látek, zaplnili osobní vírou a osobním vztahem k Bohu. To je základem pro hledání dalšího smyslu jejich života. Cílem projektu je podchytil klienty s problémem závislosti, motivovat je k léčbě a aktivizovat jejich úsilí k dosažení cíle, jímž je abstinence drog a zdravý životní styl. Klientům je umožněno vykonávat tvůrčí a prospěšných prací v rámci programu v jejich volném čase v rozsahu 1200–1500 hodin/rok.

## PROGRAM

Program je intenzivní, strukturovaný, kombinuje psychoterapeutické působení skupiny a trénink sociálních dovedností v rámci režimu a jasných pravidel. Klient získává zpevněnou vazbu o svém chování, uvědomuje si své postoje a svůj vliv na jiné, učí se žít v rámci sociálních pravidel a limitů, začíná ovládat sám sebe a přebírá odpovědnost za vlastní jednání. Klienti se do programu zapojují na základě vlastního rozhodnutí a kdykoli ho mohou opustit. Program trvá cca 12 měsíců a je rozdělen do tří fází. Délka jednotlivých fází uvedená níže je pouze orientační, u každého klienta je stanovována podle jeho aktuálního stavu a potřeb. Prvních 14 dnů se chápe jako zkušební období, klient má možnost poznat pravidla a strukturu



První tři měsíce programu (1. fáze) jsou charakteristické velkým omezením klienta. Cílem je co nejvíce oddělit klienta od jeho předchozího prostředí, narušit systém rituálů a uspokojování potřeb, dát mu možnost se co nejvíce oprostit od minulosti. Pro klienta platí všechny zásady a pravidla komunity. V těchto aktivitách, v etn trávení volného času, probíhá převážně řízení a ve skupinách. V této fázi má klient projít fyzickým odvyknutím, mají se projevit první změny v chování, řešení situací. Na konci této fáze programu prochází klient obvykle krizí, znovu zvažuje pro a proti pobytu v programu. V těchto fyzických příznacích odezní, pocity se za jinými možnostmi směrem k lepšímu, v chráněném prostředí komunity je schopen poměrně dobře fungovat, ale program mu již připadá stereotypní. Personál v tuto dobu a období zvýšenou pozornost, snaží se ukázat klientovi rizika spojená s předpokládaným odchodem v této fázi, nepřipravenost a nedostatečnou zakotvenost pro život mimo chráněné prostředí.

Závěrečné měsíce programu (3. fáze) jsou charakteristické především velkým důrazem na získání zaměstnání, bydlení a budování stabilních vztahů mimo komunitu. V této fázi klient bydlí ve čtyřlůžkovém pokoji se samostatným sociálním zařízením v jiné části objektu TK. Stále se účastní všech povinných aktivit TK, současně získává další výhody ve smyslu odpoutání se od předchozího pohledu komunity. Sám si organizuje návštěvy u lékaře podle své potřeby a dochází na návštěvy, že má v

## AKTIVITY PROGRAMU V TK

**Tematicky orientované skupiny** – témata například skrze pády, hraní a osobní práva, poslušnost, emoce, rodina, úspěchy, postoje.

**Osobní studium** – hromadná terapie založená na stanovování individuálních, konkrétních krátkodobých i střednědobých osobních cílů a jejich dosažení. Témata například charakterové rysy, zodpovědnost, morální svoboda, vztahy s druhými lidmi, přátelství, vztah s Bohem, teni Bible, aplikování biblických veršů v praktickém životě.....

**Skupinová terapie** – biografické, tematické a interakční skupiny (Bod obratu, Face to face - konfrontační skupiny, skupiny zaměřené na vývoj a přebíhající závislosti, prevenci relapsu, rodinné vztahy, postoje a hodnotové orientace, ...).

**Arteterapie** – využívá výtvarných aktivit jako prostředek bytí, dosahuje žádaných změn sebepojetí, postojů a chování závislého směřujících k jeho větší autonomii a integritě.

**Individuální poradenství** – každý klient má přiřazeného svého osobního garantu z řad pracovníků, který spolu s klientem pravidelně hodnotí stav klienta a jeho postup v léčebném procesu. Garant klienta doprovází po celou dobu jeho pobytu v komunitě.

**Sociální práce** – klient může být umožněn v rámci programu TK přístup k síti různých institucí. Sociální pracovník vyřizuje registraci klientů na ÚP, vyřizuje získání sociálních dávek, komunikuje s advokáty (zdravotní pojišťovny, soudy, MHD), domlouvá splátkový kalendář, účastní se s klienty jejich soudních jednání, komunikuje s Probací a mediální službou, zajišťuje odpracování trestu obecně prospěšných prací, atd.

4.–9. měsíc programu (2. fáze - šest měsíců) je charakteristický především postupným získáváním výhod a možností v těsném kontaktu s prostředím mimo komunitu. Klient přechází na konci minulé fáze, jeho motivace oproti roste, vidí svá slabá místa a pracuje na nich. Postupně získává možnost chodit na samostatné vycházky, později trávit 48 hodin mimo TK na tzv. dovolenkách. Všechny tyto aktivity jsou však stále ještě pod dohledem pracovníků TK – klient zapisuje čas odchodu a odchodu, musí dodržovat stanovenou dobu, po odchodu do střediska absolvuje dechovou zkoušku na alkohol, před odchodem test na přítomnost drog v moči, na zakoupené zboží musí před odchodem paragon. Podává žádost o dovolenku, probírá možná rizika s pracovníkem, píše zprávu o dovolence, probírá s poradcem jednotlivé situace a události - prevence relapsu je významnou součástí této fáze.

**Nemá-li se klient po skončení pobytu v TK kam vrátit, nebo nechce-li se vracet do předchozího prostředí, může využít nabídky nastoupit do střediska následné péče – Chráněné bydlení v Plzni nebo přejít do jiného dolévacího centra. Tímto aktivitám je věnováno nejvíce času a pracovníci pomáhají klientovi plynule přejít mimo chráněné prostředí TK. Pokud klienti spadají do kategorie nezaměstnatelných klientů (z důvodů nízkého vzdělání, krátké praxe, záznamu v rejstříku trestů, chronického onemocnění), mohou začít pracovat v Pracovní a sociální agentuře (provozuje SKP jako svou další službu) na pozicích úklidových a údržbových prací.**

**Pracovní terapie** – úklidové a údržbové práce na domě a pozemku kolem objektu (oprava plotu, výstavba hřiště), zahradnické práce, domácí práce (úklid, práce v kuchyni, mytí nádobí, příprava jídla pro obyvatele komunity), práce v zámečnické nebo truhlářské dílně, zajištění dřeva na zimu, drobná rekonstrukce objektu.

**Volnočasové aktivity** – jsou konány organizovaně a společně. Klienti využívají posilovnu, hřiště, v programu TK jsou zahrnuty i ostatní sportovní a zájmové aktivity (ping-pong, plavání, přírodní výlety, jízda na kole, apod.). V těchto aktivitách, kterými mohou klienti vyplnit svůj volný čas i po dokončení programu TK. Klienti navštěvují různé kulturní a vzdělávací akce (návštěva muzea, vernisáže, ...).

**Rekondiční pobyty a zájmové pobyty** - vícedenní pobyty klientů zaměřené na posílení motivace.

**Duchovní péče** – osobní rozhovory s farářem nebo personálem TK, účast na bohoslužbách a biblických hodinách.

**Výuka pro zájmové gramotnosti** – klient během pobytu absolvuje výuku základních uživatelských dovedností práce s počítačem. **Obecně prospěšné práce** - klient může být umožněn vykonávat trest obecně prospěšných prací v rámci programu v jejich volném čase v rozsahu 1200 – 1500 hodin/rok (2 osoby).

**Rodinná terapie** – práce se členy rodiny a partnery je prováděna podle jejich časových možností a zájmu ve dnech, kdy přijíždí za klienty na návštěvu, dále telefonickými hovory nebo po



Do terapeutické komunity nastoupilo více klientů než v lošském roce a výrazně vzrostla obloženost. Procento klientů, kteří program ukončili předem, zůstává v posledních dvou letech (do 14 dnů odchází přibližně každý pátý klient, po této době z programu vypadává přibližně každý třetí klient). Zbývá polovina klientů buď dokončí program nebo k 31.12. daného roku dále setrvává v léčbě. Procentuálně narostá podíl injekčních uživatelů drog i podíl závislých na heroinu. Vzhledem k poměrně vysokému průměrnému věku klienta (30 let) nemají již často rodinní příslušníci zájem o rodinnou terapii, proto je jim nabízena, a klienti neplánují po ukončení programu návrat k rodičům. Proto práce s rodinami probíhá hlavně na individuální úrovni podle zájmu konkrétních osob. V roce 2009 využilo služeb v TK 35 mužů. Z dlouhodobého sledování uživatelského hodnocení efektivity vyplývá, že i klienti odcházející před dokončením programu vnímají zlepšení kvality svého života v mnoha oblastech, jako je například zdraví, sociální situace, psychická pohoda, řešení problémů, závislost, atd. Osm klientů dokončilo během této doby program a nastoupilo do dalších programů a do pracovního poměru a integrovali se do společnosti.

Jedinečnost TK Vršíček spočívá také v tom, že se v ní nekoná. Klientům je tak dána možnost i vstupu do TK odbourat nejen závislost na drogách a alkoholu, ale i na cigaretách. Důvodem je především se závislostí od nelegálních drog (heroin, kokain, atp.) k legálním jako jsou cigarety, které jsou přijatelné společností, i když závislost jako taková se vlastně neodbourává. Komunita se jako každý rok zapojila do aktivit místního společenství – spolupráce se starostou obce při úklidu veřejných prostranství. V únoru 2009 podala organizace žádost o finanční dotaci z ROP NUTS II JZ na projekt „Rekonstrukce Terapeutické komunity Vršíček“. Kapacita TK se tak zvýší až na 20 lůžek, zvýší počet metrážů obyvatelných ploch, ze stodoly vznikne dílna pro pracovní terapii, vybaví se dvoobrábkami stroji a dalšími službami. Rekonstrukcí dojde ke zvýšení úrovně poskytovaných sociálních služeb v dispozičním bezkolizním a moderním prostředí. Projekt byl v listopadu schválen. V květnu přijela skupina dobrovolníků z Texasu a v říjnu přijela skupina dobrovolníků z Tennessee na týdenní pobyt do Plzně, aby strávili čas společně s klienty. Někteří z nich měli osobní nebo rodinnou zkušenost s léčbou závislosti. Při práci i volnočasových aktivitách povzbuzovali klienty k motivaci pro dokončení terapie.

## PRACOVNÍ A SOCIÁLNÍ AGENTURA

Pracovní a sociální agentura byla Krajským úřadem zaregistrována 1.8. 2008. Jejím záměrem je zaměstnat bývalé klienty terapeutické komunity nebo klienty Střediska následné péče – Chráněné bydlení, kteří jsou nezaměstnatelní na běžném trhu práce. Příčiny nezaměstnatelnosti jsou nejčastěji chronické zdravotní obtíže, záznamy v zápisovém listu pro hrubé porušení pracovní kázně a záznamy v rejstříku trestů, dále pak nedokončené základní vzdělání. Pracovní rehabilitace probíhá formou jednoduchých úklidových a údržbových prací, (například malířské, instalatérské a zednické práce). V průběhu tohoto pracovního poměru může klient získat praxi ve spolupráci se zaměstlníky, odstraní se mu problémy se zápisovým listem pokud si může doplnit vzdělání, což mu umožní nastoupit do takového zaměstnání, kde si bude moci požádat o výmaz z rejstříku trestů.

Dalším záměrem je poskytování poradenství a pomoc osobám v pracovní a sociální nouzi (pomoc při hledání pracovního místa, sepsání strukturovaného životopisu, přípravu na přijímací pohovor, vyjednání pracovní smlouvy). Dále pomáhá klientům řešit sociální problémy, například osobní asistenci při jednání s úřady, zdravotní pojišťovnou, soudy, věřiteli atd. Všechny služby poskytované v rámci Pracovní a sociální agentury jsou poskytovány zdarma. Sociální stránka agentury spočívá v rozhovorech s pracovníky – klienty. Pracovník je v kanceláři přítomen vždy jednu hodinu před začátkem pracovní doby, případně se domlouvají individuálně po pracovní době. Pracovní a sociální agentura je neziskovou organizací, a proto ze své podstaty nemá za cíl vytvoření zisku. Je však vhodné, aby své služby poskytovala za přijatelnou úhradu, aby pokryla provozní náklady organizace.

V roce 2009 jsme zaměstnávali celkem 15 klientů na HPP. Z Terapeutické komunity Vršíček (nebo z jiných léčebny) přišlo do agentury pracovat 9 klientů, „z ulice“ jich nastoupilo 6. Dva klienti byli předáni po ukončení pracovního poměru do léčebny. V rámci pracovní rehabilitace byly realizovány zejména zaměstlnické práce. O pomoc při hledání zaměstnání požádalo 62 zájemců (52 mužů a 10 žen). 25 klientům jsme pomohli v jejich finanční tísní tím, že jsme je zaměstnali na DPP. Jeden člověk si touto jednorázovou brigádou si vydělal na cestu na Slovensko do léčebny ústavu. Při pomoci těmto lidem jsme spolupracovali s Point 14 v případech, kdy šlo o lidi se závislostí, s Charitou v případě ubytování lidí bez příslušnosti. 5 zájemců o práci, jsme zprostředkovali zaměstnání v naší agentuře na HPP za pomoci ÚP a dotací z EU.

Pracovní a sociální agentura se postupně stává sociální firmou. Vedle sebe pracují zaměstlníci spolu s klienty. Sociálně slabým klientům (bezdomovci, squateři) je vyplácena záloha na práci ještě týž den po pracovní době. Klienti tak mohou snáze přemýšlet problémy spojené s životem na ulici a snáze se zapojit do pracovního procesu. Na které zakázky agentury se v roce 2009 více týkaly údržby a rekonstrukcí budov. (například malířské práce, instalatérské práce, zednické práce, obkladačské práce). Pokračovalo se však i v úklidových pracích ve městě, například o zečištění, spolupracovalo se na archeologických vykopávkách. V roce 2009 agentura zakoupila pracovní nářadí pro úpravu zeleně, drobného nářadí a vozidlo (usnadí lepší hromadnou dopravu zaměstnanců na pracoviště).



# DÁRCI A VZD LÁVÁNÍ PRACOVNÍK DÁRCI A VZD LÁVÁNÍ PRACOVNÍK DÁRCI A VZD LÁVÁNÍ PRACOVNÍK DÁRCI A VZD LÁVÁNÍ PRACOVNÍK DÁRCI A VZD LÁVÁNÍ PRACOVNÍK DÁRCI A VZD LÁVÁNÍ PRACOVNÍK DÁRC

## SPONZO A DÁRCI

Finan ní náklady byly pokryty za p isp ní t chto jednotlivci a organizací (seznam je azen abecedn í): BELSÝRY ESKO a.s., Central Church of God z USA, Diakonie Evangelické církve metodistické R (dále jen ECM), ECM Plze 3 - Husova, ECM Praha - Strašnice, ECM Praha - Vršovice, ECM Praha 2 - Nové M sto Je ná ul., Hospic Sv. Lazara, Krajský ú ad Plze , Magistrát m sta Plzn , Ministerstvo práce a sociálních v cí, Ministerstvo zdravotnictví, Nada ní fond pro sociální aktivity ob an m sta Plzn , Nad je Plze , Prima pekárna - Plze Doubravka, P emysl Rzounek, RVKPP, Rudolf Šesták - Knihkupectví U práce, VIM Kanada, VIM Tennessee, UMC Norsko, UMC North Texas USA, Vladislav Andrš, Výbor dobré v le - Nadace Olgy Havlové, Zden k Ebrle, Zden k Trnka - OPTIK TRNKA, a další nezjistitelní dárce. D kujeme všem sponzor m a dárce m.

## SPOLUPRACUJÍCÍ SUBJEKTY

Psychiatrická klinika Plze Lochotín - detoxifika ní jednotka a odd. B, Psychiatrická lé ebna Dob any, Krajská hygienická stanice Plze , MUDr. Ivana Bouchnerová, MUDr. Miroslava Synková, PhDr. Roman epelák, PhDr. Iva Šteklová, PhDr. Ji í Tyl, Sdružení azylových dom , Zubní klinika Fakultní nemocnice Plze Lochotín, Nad je Plze , Hospic Sv. Lazara, CPPT o.p.s. Plze , Ulice o.s. Plze , Progressive o.s., ú ady M stských

## ZVLÁŠTNÍ POD KOVÁNÍ PAT Í

PhDr. Iv Šteklové, MUDr. Ivan Bouchnerové, MUDr. Miroslav Synkové, MUDr. Hejdovi, PaedDr. et Mgr. Vladimíru Blažkovi, Mgr. Karolín Vodíkové, PhDr. Romanu epelákovi, PhDr. Ji ímu Tylovi, Mgr. Filipovi Zapletalovi, Panu Jaroslavu Tomáškovi z firmy EDISS, panu Václavu Viltovi z firmy VIVA elektro, panu Zby ku Mikudíkovi z firmy A.G.M. Rokycany, Ing. arch. Martinu Kondrovi, panu Vít zslavu echovi, panu Vladimíru Zvona ovi, firm Archeos o.s., panu Josefu

## ODBORNÁ GARANCE A SUPERVIZE

**Odborná garance** - MUDr. Ji í Bláhovec, absolvent LF UK; výcviky: rodinná terapie, SUR, lektor SUR, výcvik v supervizi, osv d ení pro psychoterapeutickou praxi; praxe v oboru závislosti: MÚNZ Plze , OAT, PL Dob any, nyní editel NZZ.  
**Odborná garance** - MUDr. Synková, Železni ní poliklinika Plze , odd. psychiatrické ambulance, Švihovská 14.

**V roce 2009 se organizace Point 14 podílela na založení projektu ALFA (nízkoprahový klub) provozovaný K esanským spole enstvím-sbor Nýrsko.**



VÝROK AUDITORA VÝROK AUDITORA VÝROK AUDITORA VÝROK AUDITORA V  
 ÝROK AUDITORA VÝROK AUDITORA VÝROK AUDITORA VÝROK AUDITORA VÝ  
 ROK AUDITORA VÝROK AUDITORA VÝROK AUDITORA VÝROK AUDITORA VÝR

POINT 14

**II. Zpráva o účetní závěrce**

Ověřili jsme příloženou účetní závěrku organizace

**Tren Challenge Plzeň k 31. prosinci 2009.**

každě obsahující rozvahy, výkaz zisku a ztráty a přílohu k účetní závěrce, za vše zpracované od období od 1.1.2009 do 31.12.2009. Údaje o organizaci Tren Challenge Plzeň jsou uváděny v části I. Zprávy našeho účetního auditu.

**Odpovědnost statutárního orgánu účetní jednotky za účetní závěrku**

Za sestavení a věrné zobrazení účetní závěrky v souladu s platnými českými účetními předpisy odpovídá statutární orgán organizace Tren Challenge Plzeň. Součástí této odpovědnosti je rovněž ověřit a zajistit vnitřní kontroly nad sestavením a věrným zobrazením účetní závěrky tak, aby neobsahovaly významné nepřesnosti způsobené podvodem nebo omyly, nebo a splňovat všechny účetní zásady a provádět jiné významné přechyby účetní závěrky.

**Odpovědnost auditora**

Naši úkolem je vyjádřit na základě provedení svého výzkvu k účetní závěrce. Audit jsme provedli v souladu se zákonem č. 363/2009 Sb. o auditorech v platném znění, Mezinárodními auditními standardy a jakožto uplatněním doporučení vydaných Komancem auditů ČR. V souladu s věrným zobrazením jsme provedli důležitou roli rozvahy a například a provést audit tak, abychom získali přiměřenou jistotu, že účetní závěrka neobsahuje významné nepřesnosti.

Audit zahrnuje provedení auditních postupů, jejichž cílem je získat důležitá informace o důležitých a rizikových oblastech v účetní závěrce. Výkone auditních postupů provádíme v rámci svého odborného úsudku posuzujeme rizika, zda účetní závěrka neobsahuje významné nepřesnosti způsobené podvodem nebo omyly. Při posuzování rizika rizik auditor přebírá k věrnosti rozvahy, která jsou relevantní pro sestavení účetní závěrky a pro věrné zobrazení skutečností v ní obsažených. Cílem provedení účetních kontrol je zajištění vhodné auditní postupy, nikoliv vyjádřit se k úplnosti účetní závěrky kontrol. Audit zahrnuje také posuzování vhodnosti použitých účetních zásad, přehlednosti účetních závěrek poskytnutých souvisejícím a další posuzování účinnosti provedení účetní závěrky.

Doporučujeme, ze získané informace, které jsou získány, není dostatečný a vhodné získat pro vyjádření našeho výroku.

**Výrok auditora**

Podle našeho názoru příložená účetní závěrka společnosti organizace Tren Challenge Plzeň za rok 2009 podává věrný a poctivý obraz aktiv, pasiv a finanční situace organizace Tren Challenge Plzeň k 31. prosinci 2009 a výkazů zisku hospodářství za účetní období 2009 v souladu se zákonem č. 363/2009 Sb. o účetnictví a přílohou účetní závěrky. Důležitými rizikami provedení příložených zprávy důležitosti na věrnosti účetního rozvahy pokračuje v rámci se zobrazení účetních závěrek číslo 430 a 413.

V Plzni, dne 22.4.2010



Za účetní jednotku převzal:

*[Signature]*

SKP PLZE

**II. Zpráva o účetní závěrce**

Ověřili jsme příloženou účetní závěrku organizace

**Sběratelská klubová jednota Plzeň k 31. prosinci 2009.**

každě obsahující rozvahy, výkaz zisku a ztráty a přílohu k účetní závěrce, za vše zpracované od období od 1.1.2009 do 31.12.2009. Údaje o organizaci Sběratelská klubová jednota Plzeň jsou uváděny v části I. Zprávy našeho účetního auditu.

**Odpovědnost statutárního orgánu účetní jednotky za účetní závěrku**

Za sestavení a věrné zobrazení účetní závěrky v souladu s platnými českými účetními předpisy odpovídá statutární orgán organizace Sběratelská klubová jednota Plzeň. Součástí této odpovědnosti je rovněž ověřit a zajistit vnitřní kontroly nad sestavením a věrným zobrazením účetní závěrky tak, aby neobsahovaly významné nepřesnosti způsobené podvodem nebo omyly, nebo a splňovat všechny účetní zásady a provádět jiné významné přechyby účetní závěrky.

**Odpovědnost auditora**

Naši úkolem je vyjádřit na základě provedení svého auditu výrok k účetní závěrce. Audit jsme provedli v souladu se zákonem č. 363/2009 Sb. o auditorech v platném znění, Mezinárodními auditními standardy a auditními postupy vydanými Komancem auditů ČR. V souladu s věrným zobrazením jsme provedli důležitou roli rozvahy a například a provést audit tak, abychom získali přiměřenou jistotu, že účetní závěrka neobsahuje významné nepřesnosti.

Audit zahrnuje provedení auditních postupů, jejichž cílem je získat důležitá informace o důležitých a rizikových oblastech v účetní závěrce. Výkone auditních postupů provádíme v rámci svého odborného úsudku posuzujeme rizika, zda účetní závěrka neobsahuje významné nepřesnosti způsobené podvodem nebo omyly. Při posuzování rizik rizik auditor přebírá k věrnosti rozvahy, která jsou relevantní pro sestavení účetní závěrky a pro věrné zobrazení skutečností v ní obsažených. Cílem provedení účetních kontrol je zajištění vhodné auditní postupy, nikoliv vyjádřit se k úplnosti účetní závěrky kontrol. Audit zahrnuje také posuzování vhodnosti použitých účetních zásad, přehlednosti účetních závěrek poskytnutých souvisejícím a další posuzování účinnosti provedení účetní závěrky.

Doporučujeme, ze získané informace, které jsou získány, není dostatečný a vhodné získat pro vyjádření našeho výroku.

**Výrok auditora**

Podle našeho názoru příložená účetní závěrka společnosti organizace Sběratelská klubová jednota Plzeň za rok 2009 podává věrný a poctivý obraz aktiv, pasiv a finanční situace organizace Sběratelská klubová jednota Plzeň k 31. prosinci 2009 a výkazů zisku hospodářství za účetní období 2009 v souladu se zákonem č. 363/2009 Sb. o účetnictví a přílohou účetní závěrky.

V Plzni, dne 22.4.2010



Za účetní jednotku převzal:

*[Signature]*



### POINT 14 - P ÍJMY

DONO I	St edisko pro konzultaci a prevenci	St edisko následné pé e
MPSV	544 000	98 000
RVKPP	681 000	265 000
Krajský ú ad	390 000	180 000
MMP OSVZ	1 185 000	300 000
MMP ÚMO 2	0	20 000
MMP ÚMO 3	72 160	0
Nadace pro sociální aktivity	50 000	0
ECM R mzdy hrazené p ímo	411 205	0
UMC ze zahrani ní	348 222	0
Central Church of God	886 225	135 000
P ísp vky od zam stnanc	83 168	21 494
Drobní dárci	81 915	0
P ísp vky od klient	42 414	102 655
<b>CELKEM K</b>	<b>4 775 309</b>	<b>1 122 149</b>

### POINT 14 - VÝDAJE

	St edisko pro konzultaci a prevenci	St edisko následné pé e
<b>INVESTI NÍ NÁKLADY</b>	<b>0</b>	<b>0</b>
<b>PROVOZNÍ NÁKLADY</b>	<b>2 220 941</b>	<b>400 099</b>
z toho		
Materiálové náklady	618 944	58 045
Energie	125 678	158 591
Opravy a udržování	108 121	4 990
Cestovné	18 199	0
Ostatní služby	1 005 099	138 754
Jiné provozní náklady	344 900	39 719
<b>OSOBNÍ NÁKLADY</b>	<b>2 771 123</b>	<b>780 714</b>
z toho		
Hrubé mzdy	1 218 715	348 552
OON na DP	371 043	207 696
OON na DPP	177 262	40 000
Ostatní mzdové náklady	95 718	0
Odvody sociální a zdrav.	497 180	184 466
Mzdy hrazené p ímo ECM	411 205	0
<b>CELKEM K</b>	<b>4 992 064</b>	<b>1 180 813</b>

### SKP PLZE - P ÍJMY

DONO I	Terapeutická komunita	Pracovní agentura
MPSV	300 000	264 000
RVKPP	963 000	0
Krajský ú ad	535 000	47 000
MMP OSVZ	1 000 000	300 000
MMP prevence kriminality	0	65 000
MMP ÚMO 2	0	8 000
Nadace pro sociální aktivity	60 000	0
ÚP v Plzni	0	774 687
ÚP v Rokycanech	0	45 943
ECM R mzdy hrazené p ímo	815 037	92 028
UMC ze zahrani ní	22 000	0
Central Church of God	312 334	0
P ísp vky od klient	210 721	9 998
P ísp vky od zam stnanc	64 350	0
Vlastní hosp. innost	20 015	0
Zakázky	0	884 785
Drobní dárci	20 000	2 200
Úroky	502	20
Jiné, ostatní výnosy	0	221 169
<b>CELKEM K</b>	<b>4 322 959</b>	<b>2 714 830</b>

### SKP PLZE - VÝDAJE

	Terapeutická komunita	Pracovní agentura
<b>INVESTI NÍ NÁKLADY</b>	<b>0</b>	<b>0</b>
<b>PROVOZNÍ NÁKLADY</b>	<b>2 261 199</b>	<b>869 018</b>
z toho		
Materiálové náklady	541 626	461 773
Energie	141 083	15 007
Opravy a udržování	180 272	80 510
Cestovné	3 966	817
Ostatní služby	1 011 401	211 899
Jiné provozní náklady	382 851	99 012
<b>OSOBNÍ NÁKLADY</b>	<b>2 385 531</b>	<b>1 687 955</b>
z toho		
Hrubé mzdy	580 660	1 054 254
OON na DP	579 380	27 500
OON na DPP	60 500	126 764
Odvody	345 169	346 642
Ostatní mzdové náklady	4 785	40 767
Mzdy hrazené p ímo ECM	815 037	92 028
<b>CELKEM K</b>	<b>4 646 730</b>	<b>2 556 973</b>



#### POINT 14

Statut: Sdružení právnických osob  
Statutární zástupce: Hana Obršlíková  
I O: 663 61 630  
Husova 14, 301 00 Plzeň  
tel.: 377 235 526, Fax: 377 223 913  
e-mail: office@point14.cz  
www.point14.cz

**Středisko pro konzultaci a prevenci:  
Kontaktní centrum  
Terénní program  
Nízkoprahový klub pro děti a mládež  
Primární prevence**  
Husova 14, 301 00 Plzeň  
tel.: 377 235 526, Fax: 377 223 913  
e-mail: knyerges@point14.cz

**Středisko následné péče**  
Sušická 75, 326 00 Plzeň  
tel.: 377 442 669, Fax: 377 223 913  
e-mail: cerna@point14.cz

#### STŘEDISKO KŘESŤANSKÉ POMOCI PLZEŇ

Statut: Církevní právnická osoba  
Statutární zástupce: Hana Obršlíková  
I O: 405 24 566  
adresa sídla: Husova 14, 301 00 Plzeň  
tel.: 377 235 526, Fax: 377 223 913  
www.skp-plzen.cz

#### Terapeutická komunita Vršáček

Litohlavy 50, 337 01 Litohlavy  
tel.: 377 224 320  
e-mail: tk@skp-plzen.cz

#### Pracovní a sociální agentura

**Děm na p l cesty**  
Božkovská 20, 326 00 Plzeň  
tel.: 777 256 133, Fax: 377 223 913  
e-mail: psa@skp-plzen.cz, dpc@skp-plzen.cz

**Středisko křesťanské pomoci Plzeň**